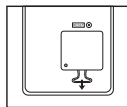


## Treść

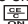
Przed rozpoczęciem pracy.....	Str. 13
Ogólne czynności konserwacyjne.....	Str. 13
Przełącznik położenia kropki dziesiętnej.....	Str. 14
Przełącznik zaokrąglenia.....	Str. 14
Przełączniki: zasilania / drukowania / zliczania elementów / stawki podatkowej .....	Str. 14
Funkcja obliczeń podatkowych .....	Str. 14
Biznesowe obliczenia sprzedaży.....	Str. 15
Funkcja przeliczania waluty .....	Str. 15
Ważne funkcje do zapamiętania .....	Str. 15
Funkcja kalendarza i zegara .....	Str. 16
Przekroczenie zakresu.....	Str. 16
Dane techniczne .....	Str. 16
Wkładanie i wymiana baterii .....	Str. 17
Wkładanie papieru do drukowania .....	Str. 17
Wymiana wałka z tuszem .....	Str. 18
Bateria pomocnicza .....	Str. 18
Przykładowe obliczenia .....	Str. 55–62

## Przed rozpoczęciem pracy

Przed rozpoczęciem korzystania z urządzenia należy usunąć taśmę izolacyjną z tylnej części kalkulatora, a następnie nacisnąć przycisk [RESET].



## Ogólne czynności konserwacyjne

- 1) Nie należy wystawiać kalkulatora na bezpośrednie działanie słońca. Należy również unikać miejsc podatnych na gwałtowne zmiany temperatury, wysoką wilgotność, kurz i brud.
- 2) Do czyszczenia obudowy urządzenia należy używać suchej szmatki. Nie należy używać wody ani środków czyszczących.
- 3) Drukarki należy używać, tylko jeśli rolka papieru jest włożona.
- 4) Należy unikać używania kalkulatora w miejscach, gdzie znajdują się opilki żelaza, ponieważ mogą one zakłócać pracę obwodów elektrycznych w kalkulatorze.
- 5) Nie należy umieszczać przedmiotów na urządzeniu, w szczególności na mechanizmie drukarki.
- 6) Przed wyjęciem wtyczki z gniazdka elektrycznego należy wyłączyć kalkulator.
- 7) W przypadku wystąpienia problemów związanych z elektrycznością (np. gdy z urządzenia wydobywa się dym) należy natychmiast wyjąć wtyczkę z gniazdka elektrycznego. Gniazdko elektryczne powinno znajdować się w pobliżu urządzenia i powinno być łatwo dostępne.
- 8) Po ponownym podłączeniu zasilacza należy wymienić baterie, kiedy urządzenia znajduje się w trybie „ON”. Aby ponownie uruchomić kalkulator, należy nacisnąć klawisz .
- 9) Jeżeli urządzenie jest narażone na działanie ładunków elektrostatycznych, wartości wzorcowe mogą zostać zmienione. Może być konieczne wyzerowanie wartości wzorcowych.

## Przełącznik położenia kropki dziesiętnej



– Przełącznik służy do określania pozycji (0 2 3) kropki dziesiętnej w wynikach.



**+** (**Tryb dodawania**) – Po ustawieniu przełącznika w tym położeniu operacje dodawania i odejmowania będą automatycznie wykonywane z dokładnością do dwóch miejsc po przecinku. Taki sposób działania jest szczególnie korzystny w przypadku wykonywania obliczeń walutowych.



**F (Zmienna kropka dziesiętna)** – Możliwe jest wyświetlenie lub wydrukowanie wszystkich cyfr (maksymalnie 12).

## Przełącznik zaokrąglenia



– Przełącznik pozwala wybrać sposób zaokrąglenia wyników do wcześniej określonej liczby cyfr dziesiętnych: zaokrąglenie w górę [↓], zaokrąglenie wyłączone [5/4] lub zaokrąglenie w dół [↑].

## Przełączniki: zasilania / drukowania / zliczania elementów / ustawiania stawki podatkowej



**Wyłączenie zasilania** – powoduje wyłączenie zasilania.



**Włączenie zasilania/wyłączenie drukowania** – powoduje włączenie zasilania. Wprowadzone dane i wyniki zostaną wyświetlone na wyświetlaczu, ale nie zostaną wydrukowane.



**Włączenie zasilania/włączenie drukowania** – wprowadzone dane i wyniki zostaną wyświetlone na wyświetlaczu i zostaną wydrukowane.



**Element** – ustawienie przełącznika w pozycji „ITEM” umożliwia policzenie, ile razy zostały naciśnięte klawisze **+**, **-**, **M±** i **M≡**. Liczba elementów zostanie wydrukowana z lewej strony rolki papieru (maksymalnie 999 razy) po naciśnięciu klawisza **#**, **✕**, **M<** lub **M×**.



**Ustawienie stawki podatkowej** – ustawienie przełącznika w pozycji „TAX RATE SET” umożliwia ustawienie lub przywołanie stawki podatkowej.

## Funkcja obliczeń podatkowych

**TAX +**

**Klawisz dodawania podatku** – służy do dodawania kwoty podatku do wyświetlanej liczby.

**TAX -**

**Klawisz odejmowania podatku** – służy do odejmowania kwoty podatku od wyświetlanej liczby.

## Biznesowe obliczenia sprzedaży

- COST** **SELL** **MARGIN** – Służy do obliczania kosztu, ceny sprzedaży i marży zysku. Wprowadź wartości dwóch dowolnych elementów, aby uzyskać wartość trzeciego. (np. wprowadź koszt i cenę sprzedaży, aby uzyskać marżę zysku).

## Funkcja przeliczania waluty



**Zapisanie kursu waluty** – po naciśnięciu przycisku **CE/C**, **RATE SET** i przytrzymaniu go przez 1 sekundę należy wprowadzić kurs waluty, a następnie nacisnąć klawisz **SET**, aby zapisać kurs.



**Przywołanie kursu waluty** – aby przywołać bieżący kurs waluty, należy nacisnąć klawisz **CE/C**, **RECALL**.



– Należy nacisnąć klawisz **LOCAL**, aby przeliczyć wyświetlaną liczbę z **LOCAL** na **LOCAL**.



– Należy nacisnąć przycisk **LOCAL**, aby przeliczyć wyświetlaną liczbę z **LOCAL** na **LOCAL**.

- Dla kursów o wartości 1 lub większej można wprowadzić do sześciu cyfr. Dla kursów o wartości wynoszącej mniej niż 1 można wprowadzić do 7 cyfr, w tym 0 w części całkowitej i wiodących zer (można jednak określić tylko sześć znaczących cyfr, liczonych od lewej i zaczynających się od cyfry innej niż zero).

## Ważne funkcje do zapamiętania



**Przycisk Kasowanie Wprowadzonych Wartości oraz Kasowanie** – Jedno wciśnięcie tego przycisku powoduje wykasowanie ostatnio wprowadzonej wartości. Drugie jego wciśnięcie powoduje wykasowanie wszystkich wprowadzonych wartości z wyjątkiem pamięci. Przycisk ten używany jest także do kasowania błędu przekroczenia zakresu.



**Przycisk Równości** – Służy do otrzymywania wyników mnożenia i dzielenia.


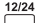





**Dodatkowy Przycisk/Przycisk Sumy Pośredniej** – Służy do drukowania informacji, które nie wywierają wpływu na obliczenia, np. dat i numerów serii. Cyfry drukowane są z lewej strony papieru. Używany jest on także do otrzymywania pośrednich wyników.




**Przycisk Całkowitej Sumy** – Służy do otrzymywania wyników dodawania i odejmowania.

## Funkcja kalendarza i zegara

-  – Używane do przełączania między trybem kalendarza i trybem zegara.
-  – Używane do przełączania między trybem zegara 12- i 24-godzinowego.
-  – Używany do ustawiania daty i godziny w trybie kalendarza i zegara.
-  – Używany do przełączania między ustawieniami godziny: AM (przed południem) lub PM (po południu).
-  – Używany do wybierania formatu daty spośród opcji: „YYYY/MM/DD”, „DD/MM/YYYY” lub „MM/DD/YYYY” w trybie kalendarza.

- **Uwaga:** Jeśli wszystkie źródła zasilania, zasilacz, baterie AA i CR2032 zostaną odłączone, dane kalendarza, zegara i stawki podatkowej zostaną skasowane. W takim przypadku należy ponownie wprowadzić ustawienia dla kalendarza, zegara i stawki podatkowej.

## Przekroczenie zakresu

W niżej wymienionych przypadkach, jeśli na wyświetlaczu zostanie wyświetlony symbol „E”, zostanie wydrukowana linia kropkowana, klawiatura zostanie elektronicznie zablokowana i dalsze wykonywanie obliczeń nie będzie możliwe. Aby skasować ten błąd, należy nacisnąć klawisz .

Błąd przekroczenia zakresu występuje w następujących przypadkach:

1. Wynik lub zawartość w pamięci przekroczy 12 cyfr po lewej stronie kropki dziesiętnej.
  2. Zostanie podjęta próba dzielenia przez „0”.
  3. Prędkość wykonywania operacji sekwencyjnych jest większa niż prędkość przetwarzania obliczeń. (Przepełnienie rejestru buforu)
- Zakłócenia elektromagnetyczne lub ładunki elektrostatyczne mogą spowodować niepoprawne działanie kalkulatora, bądź też utratę lub przekształcenie zawartości w pamięci lub stawki podatkowej. W takim przypadku należy końcem długopisu (lub podobnym, ostro zakończonym przedmiotem) nacisnąć przycisk [RESET] znajdujący się z tyłu kalkulatora. Po wyzerowaniu należy pamiętać o wprowadzeniu ustawień dla kalendarza, zegara i stawki podatkowej.



## Dane techniczne

Temperatura pracy: 0–40°C

Automatyczne wyłączenie zasilania: po około **7 minutach**

Liczba cyfr: maksymalnie 12 cyfr

Wymiary: 235 mm (dł.) x 155 mm (szer.) x 55 mm (wys.)

Masa: 410 g bez baterii / 480 g z bateriami


(Producent zastrzega sobie prawo do wprowadzania zmian w danych technicznych bez konieczności powiadamiania o przyczynach tych zmian).

## Wkładanie i wymiana baterii

### WKŁADANIE

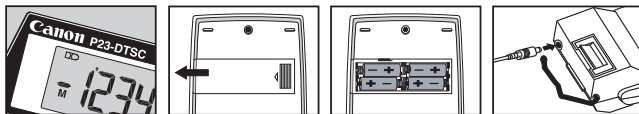
- 1) Zdejmij pokrywę komory na baterie z tyłu kalkulatora, przesuując ją w kierunku wskazywanym przez strzałkę.
- 2) Włóż cztery nowe baterie (rozmiar AA) do komory na baterie (tak jak na rysunku), wkładając najpierw koniec oznaczony znakiem (-). Jeśli baterie nie zostaną prawidłowo włożone, kalkulator nie będzie działał.
- 3) Zamontuj ponownie pokrywę, wsuwając ją od środka.

### WYMIANA


- Niski poziom naładowania baterii może powodować problemy z drukowaniem lub z podawaniem papieru. Może on także powodować zablokowanie przycisku .
- Jeśli wyświetlacz zacznie przygasać, prędkość druku zmniejszy się lub zostanie wyświetlona ikona „Low Batt”; może to oznaczać, że baterie są rozładowane. Aby przywrócić normalne działanie urządzenia, należy wymienić baterie.
- Jeśli urządzenie nie będzie używane przez dłuższy czas, należy wyjąć baterie.

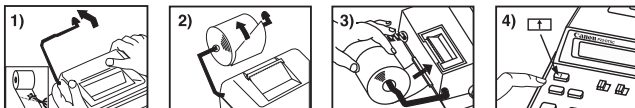
### ZASILACZ AD-11 / AD-11 II / AD-11 V (UK) FIRMY CANON (opcjonalny)

- Należy używać wyłącznie zasilacza AD-11 / AD-11 II / AD-11 V (UK) firmy Canon.
- Przed podłączeniem urządzenia do zasilacza lub przed jego odłączeniem należy przesunąć przełącznik zasilania kalkulatora do pozycji „OFF”.



## Wkładanie papieru do drukowania

- 1) Podnieś uchwyt papieru. (Rysunek 1).
  - Podczas wkładania papieru należy odciąć koniec papieru (jak na rysunku).
- 2) Załóż nową rolkę papieru na uchwyt. Koniec papieru powinien znajdować się w pozycji pokazanej na rysunku (Rysunek 2).
  - Odpowiednia rolka papieru – szerokość: 57 mm / średnica: maks. 86 mm.
- 3) Włóż papier do szczeliny znajdującej się z tyłu urządzenia (Rysunek 3).
- 4) Włącz przełącznik zasilania. Naciśnij klawisz podawania papieru , aby przesunąć papier (Rysunek 4).



## Wymiana wałka z tuszem

**Uwaga:** Należy wyłączyć przełącznik zasilania.

1) Zdejmij pokrywę drukarki, naciskając ją w miejscu oznaczonym znakiem ▲ . (Rysunek 5)

**OSTRZEŻENIE:** Ostrze cięcia papieru może być bardzo ostre. Należy zachować ostrożność!

2) Przytrzymaj lewą stronę wałka z tuszem oznaczoną napisem „pull up” (ciągnij) i pociągnij wałek z tuszem, aby go wyjąć. (Rysunek 6)

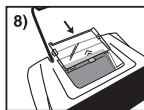
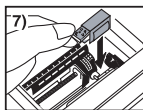
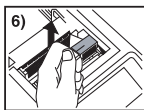
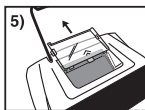
• Aby wydruk był wyraźny, wałek z tuszem należy wymieniać każdorazowo po zużyciu około 8 rolek papieru.

3) Włóż nowy wałek z tuszem na miejsce. (Rysunek 7)

4) Zamocuj ponownie pokrywę drukarki. (Rysunek 8)

• Należy używać wyłącznie wałka z tuszem CP-13

• Nie należy ponownie napełniać wałka z tuszem, ponieważ może to powodować problemy z działaniem urządzenia.



## Bateria pomocnicza

Bateria pomocnicza pamięci powoduje, że ustawienia kursu walut, stawki podatkowej, kalendarza i zegara nie są usuwane z pamięci, nawet jeśli zasilanie zostanie wyłączone a zasilacz odłączony.

Bateria: 1 bateria litowa (typ: CR2032)

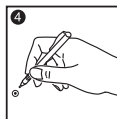
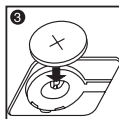
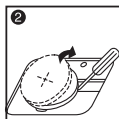
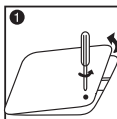
Żywotność baterii: Czas pracy baterii pomocniczej: 2000 godzin

**PRZESTROGA:** Zastąpienie baterią nieodpowiedniego typu może grozić wybuchem.

Zużytych baterii należy pozbywać się zgodnie z instrukcją.

Baterii należy pozbywać się zgodnie z lokalnymi przepisami.

Nie należy wyrzucać baterii jako odpadów domowych.



Po wymianie baterii pomocniczej należy nacisnąć klawisz [RESET]. Należy ponownie wprowadzić ustawienia dla kursu walut, stawki podatkowej, zegara i kalendarza.